



GOBIERNO REGIONAL AREQUIPA  
GERENCIA REGIONAL DE SALUD  
RED DE SALUD AREQUIPA CAYLLOMA

## BOLETIN EPIDEMIOLOGICO SEMANAL N.º 41 DEL 08/10/2023 AL 14/10/2023

### CONTENIDO

#### SITUACIÓN DE LAS ENFERMEDADES TRASMISIBLES

#### NOTIFICACIÓN CONSOLIDADA E IND

Casos IRA's

Casos Neumonía

SOB/ASMA

Casos EDA's

#### TRASMISIBLES:

Sarampión/ Rubéola

VIH/SIDA

Tuberculosis

COVID 19

#### NO TRASMISIBLES

Diabetes

Muerte Perinatal

Muerte materna

Chagas

Accidentes de tránsito

Intoxicación órganos fosforados

**Dirección Red de Salud  
Arequipa Caylloma**

**Oficina de Planeamiento,  
Presupuesto y Desarrollo  
Institucional-R.S.A.C.**

### OFICINA DE EPIDEMIOLOGÍA

**Lic. María Luz Acillo Orado**

**Lic. Angela Villafuerte Murguía**

**Lic. Gisella Casa Gonzales**

**EQUIPO DE APOYO:**

**OFICINA DE ESTADISTICA E  
INFORMATICA**

**2023**

## VIGILANCIA EPIDEMIOLOGICA DE RABIA

La Vigilancia Epidemiológica constituye el conjunto de actividades que deben desarrollarse de manera sistemática y continua para obtener los conocimientos en los que se basan las medidas sanitarias que se deben implementar a fin de prevenir o controlar un problema de salud determinado.

En el Perú hay evidencia de transmisión de rabia en sus dos ciclos; el silvestre, cuyos reservorios son los murciélagos hematófagos, con amplia distribución en los departamentos de la región amazónica y algunos valles interandinos; y el ciclo urbano, con persistencia de transmisión focalizada en los departamentos de Puno y Arequipa

A partir de la semana epidemiológica (SE) 50 del 2014 en la región Arequipa se reintroduce la rabia canina. Desde entonces y hasta la SE 40 del 2023 se confirmaron 387 casos de rabia urbana (384 en canes y 3 gatos) fueron reportados en 21 distritos de 3 provincias de Arequipa: Arequipa (96,4%), Caylloma (3,1%) y Camaná (0,5%).

Entre la SE 1 y la SE 41 del 2023 se han confirmado 26 casos en canes en la Red de Salud Arequipa Caylloma.

Se tiene notificado un caso de Rabia Humana por lo cual se hace necesario fortalecer el sistema de atención y manejo de casos de rabia humana y canina.

De acuerdo a la normativa todo caso de rabia canina debe ser notificado en sistema siguiendo los flujos de la de la Directiva Sanitaria N°065-2015.DGE, para la vigilancia epidemiológica de enfermedades zoonóticas.

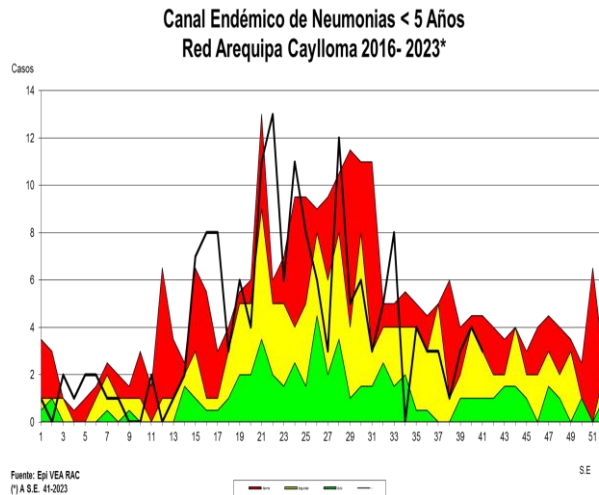
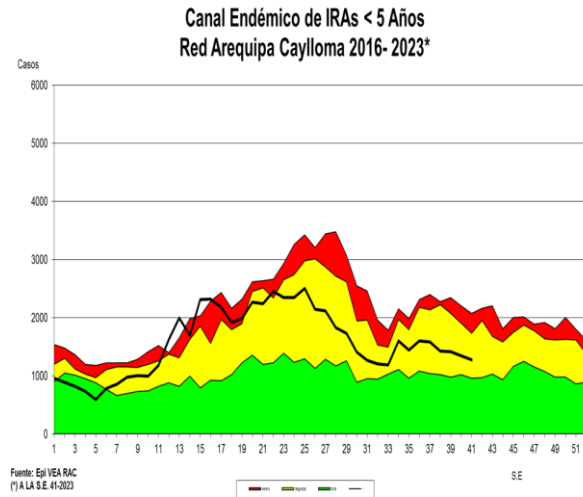
Notificación inmediata de casos probables de rabia humana (anexo 1), según los dispuesto en la Directiva Sanitaria N° 046 - MINSA/DGE-V.01.

Control de foco de forma inmediata.

Atención de las personas de urgencia, de forma oportuna de acuerdo a normativa.

## TENDENCIA DE LAS ENFERMEDADES BAJO VIGILANCIA EPIDEMIOLÓGICA

### 1. INFECCION RESPIRATORIA AGUDA (I.R.A.) EN POBLACIÓN MENOR DE 5 AÑOS

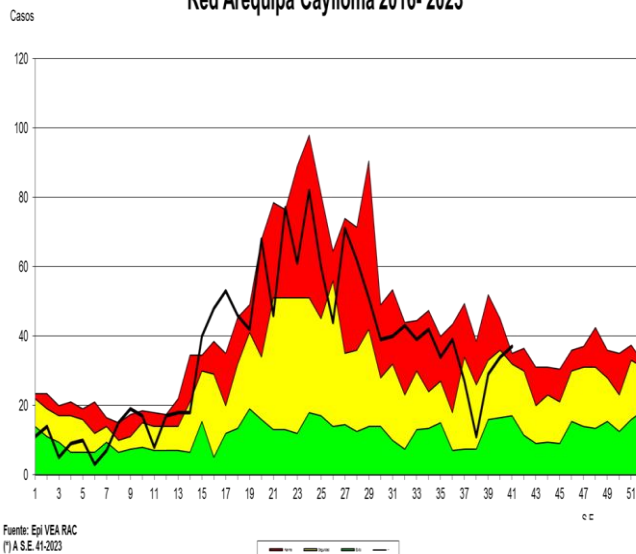


En la semana se registraron **(1275)** casos notificados con respecto a la semana anterior disminuyeron 5.2% de notificación, los distritos con mayor notificación de casos son: Paucarpata, Cerro Colorado y Cayma. La Tasa de Incidencia es de 658.7 casos por 1000 menores de 5 años, con un total de **(64498)** casos acumulados hasta la semana epidemiológica 41. Se observa disminución de casos en 17.6 % en relación al promedio de los últimos 7 años. Según el canal endémico, nos encontramos en **zona de seguridad**.

#### NEUMONÍA EN POBLACIÓN MENORES DE 5 AÑOS

Se notificó **(03)** casos con respecto a la semana anterior la notificación de casos disminuyó en un 25%, en relación al promedio de los 7 últimos años disminuyó en 22.2%. Tenemos acumulados **(169)** casos hasta la semana epidemiológica 41 que hace una incidencia de 1.7 casos x mil niños. Nos encontramos en **zona de alarma** según nuestro canal endémico.

#### Canal Endémico de SOB-ASMA < 5 AÑOS Red Arequipa Caylloma 2016- 2023\*

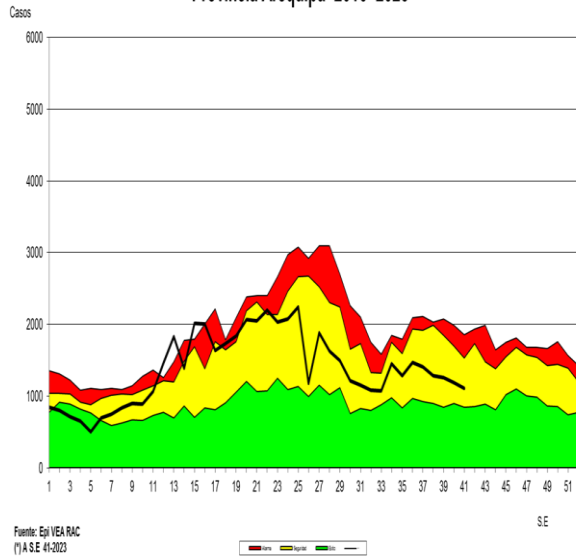


#### SOBA EN MENORES DE 5 AÑOS

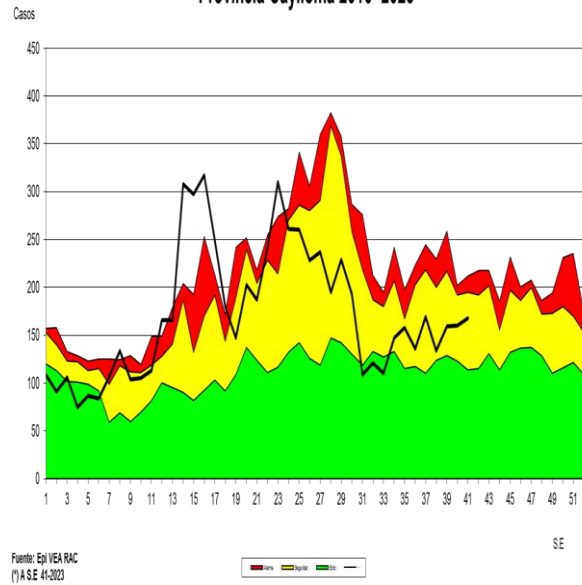
En la presente semana se notificaron (37) casos, en relación a la semana anterior incremento la notificación de casos en 8.8 %; teniendo un acumulado de **(1436)** casos hasta la semana epidemiológica 41. La tasa de incidencia es de 14.6 casos por mil niños menores de 5 años. En relación al promedio de los últimos 7 años se observa 43 % de incremento de casos. Nos encontramos en **zona de alarma** según se observa en el canal endémico.

**PERFIL EPIDEMIOLOGICO IRAS Y NEUMONIAS, POR PROVINCIAS, EN POBLACIÓN MENOR DE 5 AÑOS**

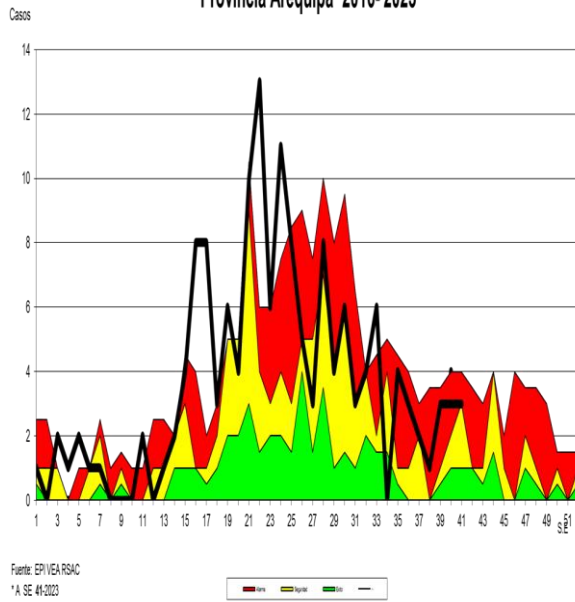
**Canal Endémico de IRAs < 5 Años  
Provincia Arequipa 2016-2023\***



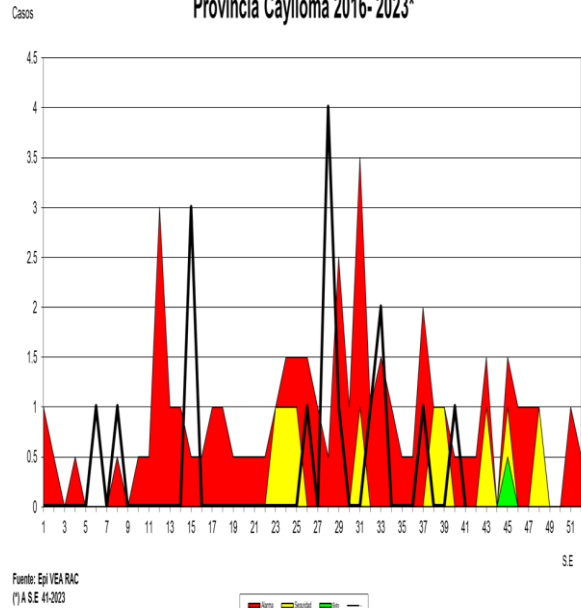
**Canal Endémico de IRAs < 5 Años  
Provincia Caylloma 2016-2023\***



**Canal Endémico de Neumonias < 5 Años  
Provincia Arequipa 2016-2023\***

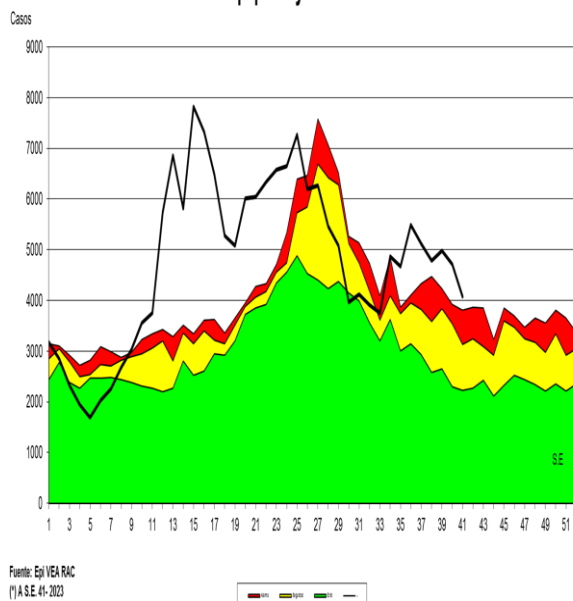


**Canal Endémico de Neumonias < 5 Años  
Provincia Caylloma 2016-2023\***

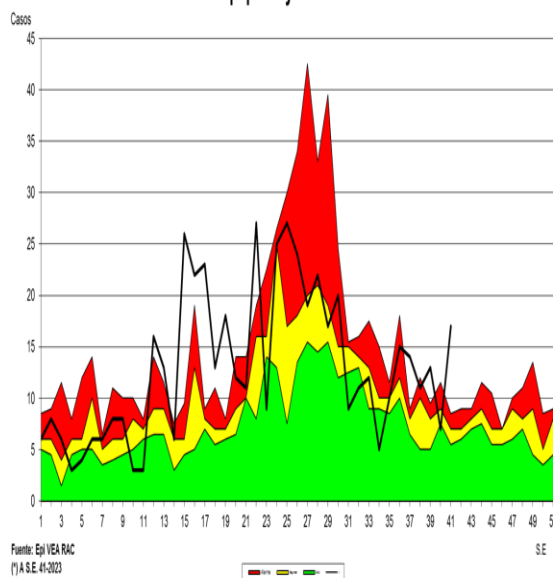


## INFECCIÓN RESPIRATORIA AGUDA (I.R.A.) EN POBLACIÓN MAYOR DE 5 AÑOS

Canal Endémico de IRAs > 5 Años  
Red Arequipa Caylloma 2016- 2023\*



Canal Endémico de Neumonías > 5 Años  
Red Arequipa Caylloma 2016 - 2023\*



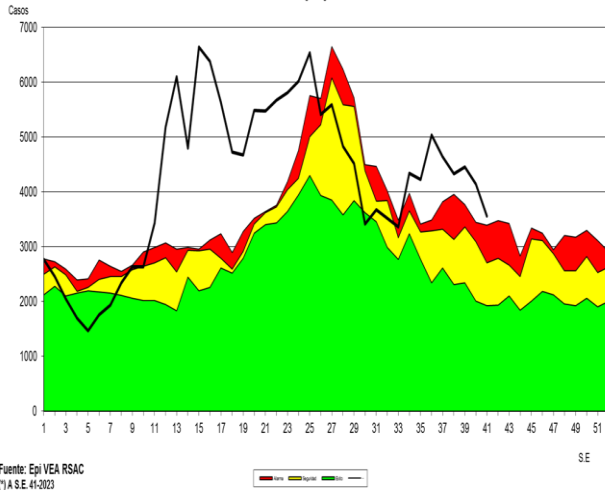
En la presente semana se notificaron **(4073)** casos de IRAs en mayores de 5 años, **se** observa disminución de casos en relación a la semana anterior en un 13.6 %. los distritos con mayor número de casos son: Paucarpata, Cerro Colorado y Hunter, teniendo una tasa de incidencia de 169.9 casos por mil mayores de cinco años con un total de **(196010)** casos acumulados hasta la semana epidemiológica 41; se observa incremento de casos 33 % con respecto al promedio de los 7 últimos años. Nos encontramos en zona de **alarma** en el canal endémico.

### NEUMONIA EN POBLACIÓN MAYOR DE 5 AÑOS

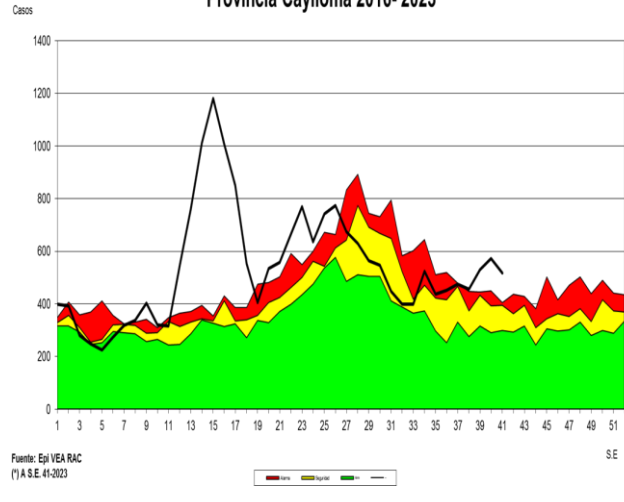
En la presente semana se notificaron **(17)** casos incremento la notificación de casos en 142 % en relación a la anterior semana. Comparando la semana actual con el promedio de siete años anteriores se observa 91.9% de incremento de casos. Acumulados **(535)** casos hasta la semana 41 que hacen una tasa de incidencia de **0.46** por mil mayores de 5 años. Nos encontramos en zona de **alarma**.

**PERFIL EPIDEMIOLOGICO IRAS Y NEUMONIAS, POR PROVINCIAS, EN POBLACIÓN MAYOR DE 5 AÑOS.**

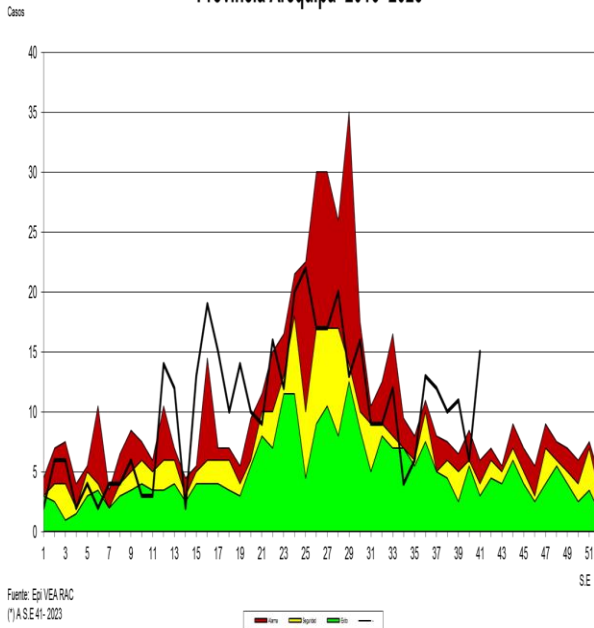
**Canal Endémico de IRAs > 5 Años  
Provincia Arequipa 2016- 2023\***



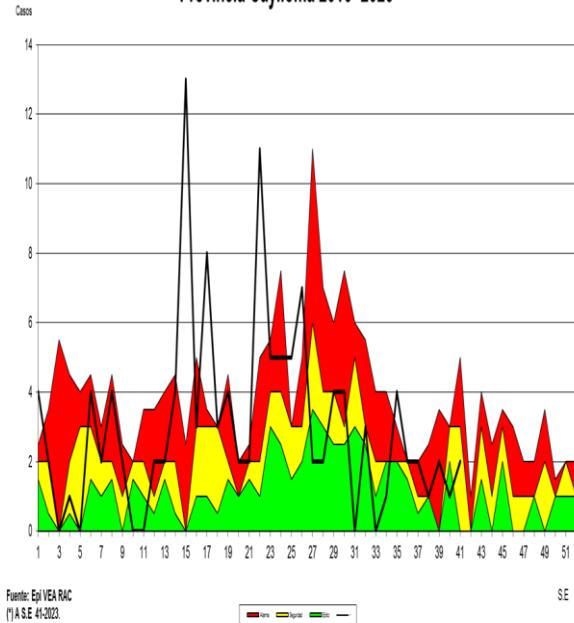
**Canal Endémico de IRAs > 5 Años  
Provincia Caylloma 2016- 2023\***



**Canal Endémico de Neumonias > 5 Años  
Provincia Arequipa 2016- 2023\***

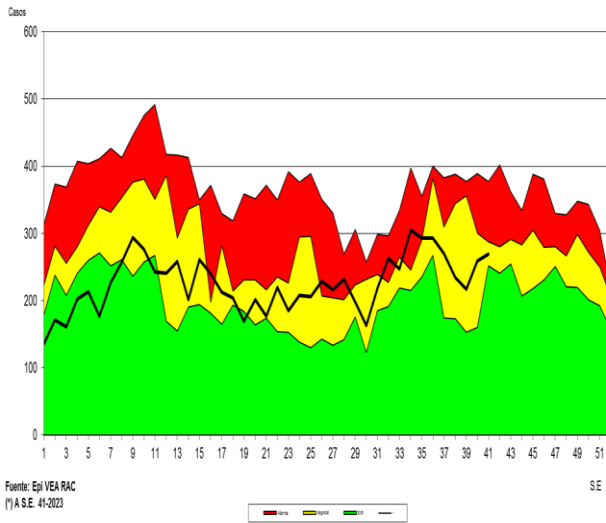


**Canal Endémico de Neumonias > 5 Años  
Provincia Caylloma 2016- 2023\***

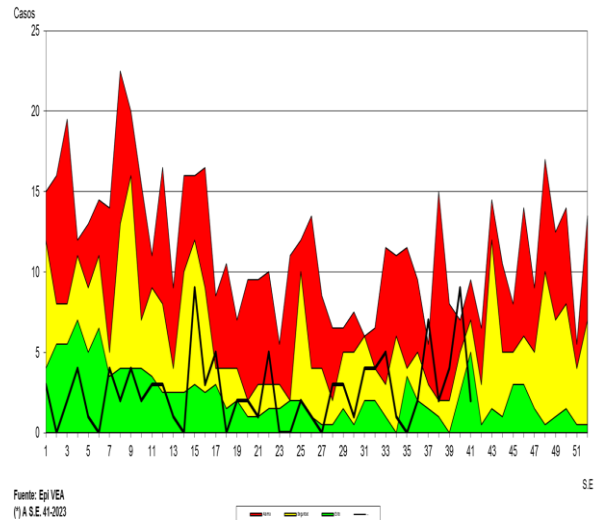


## 2. ENFERMEDAD DIARREICA AGUDA (E.D.A.) ACUOSA EN POBLACIÓN MENOR DE 5 AÑOS

Canal Endémico de Edas Acuosas < 5 Años  
Red Arequipa Caylloma 2016- 2023\*



Canal Endémico de Edas Disentéricas < 5 Años  
Red de Salud Arequipa Caylloma 2016- 2023\*

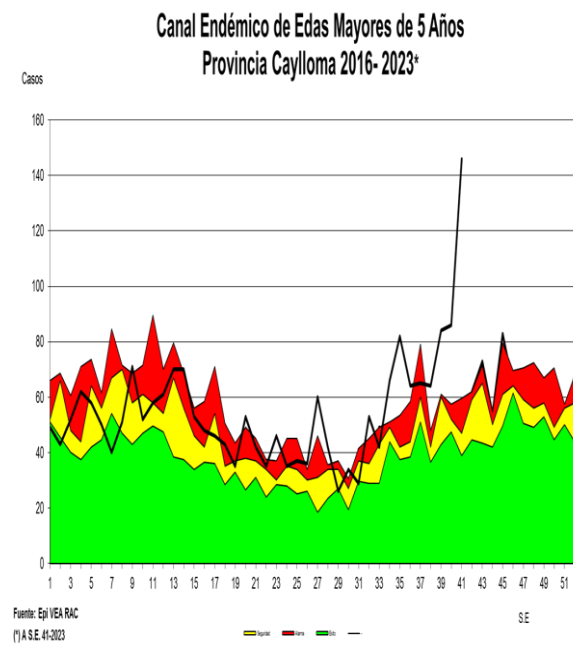
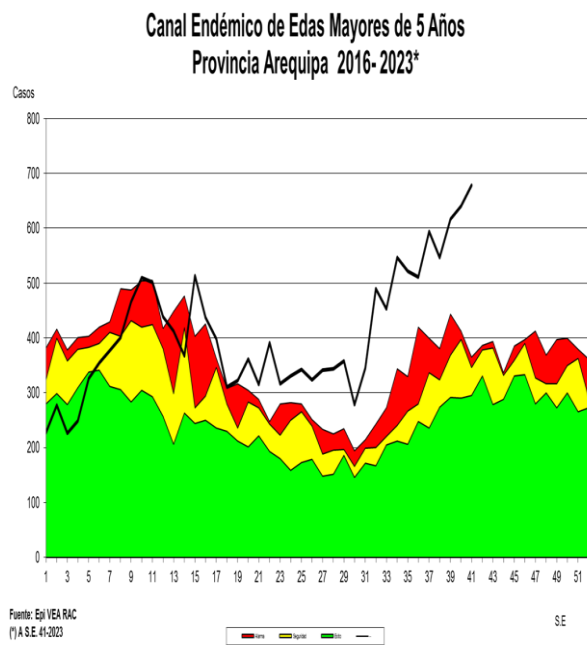
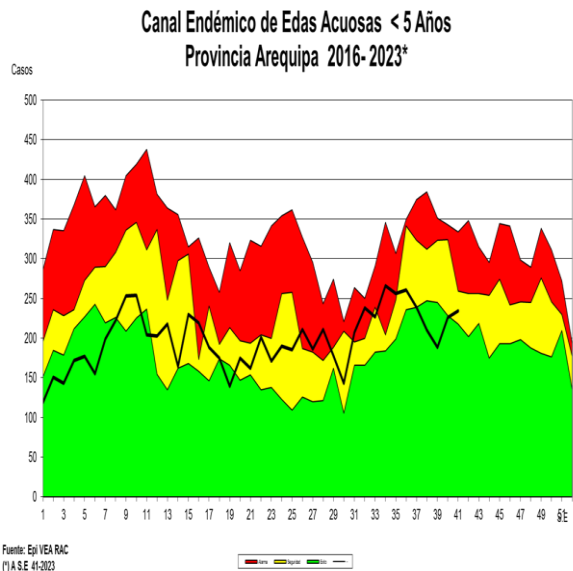
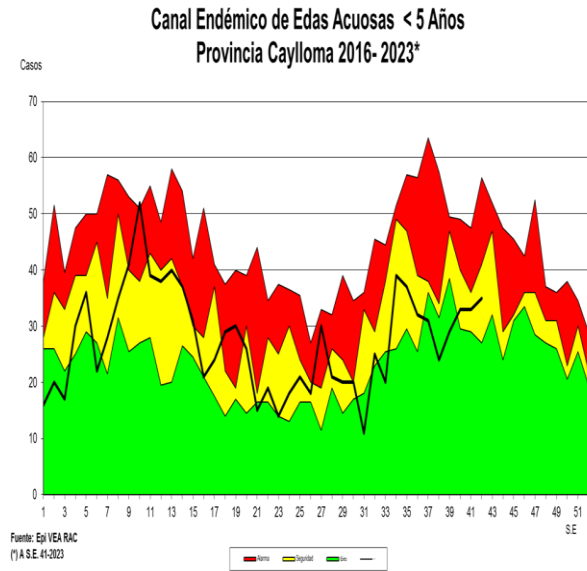


En la presente semana se notificaron **(269)** casos teniendo incremento en la notificación del número de casos en 3.8% en relación a la semana anterior, los distritos que mayor cantidad de casos notificaron Paucarpata Alto Selva Alegre y Cerro Colorado. La Tasa de incidencia es de 94.4 por mil menores de cinco años, con **(9245)** casos notificados hasta la semana epidemiológica 41. La presente semana en relación con el promedio semanal de los últimos siete años muestra disminución de casos 10.5 %. Nos encontramos en **zona de seguridad**.

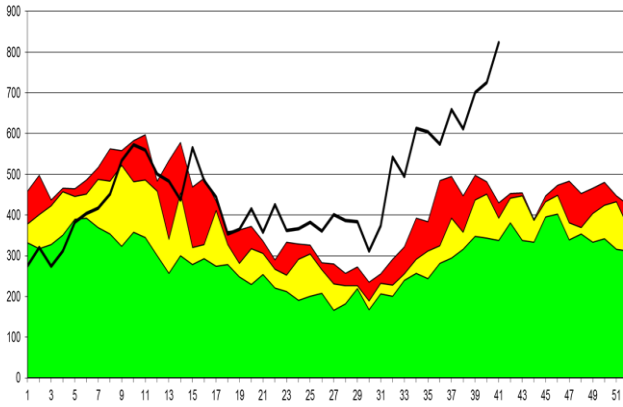
### ENFERMEDAD DIARREICA AGUDA DISENTERICA EN POBLACION MENOR DE 5 AÑOS

En la presente semana se notificó **(02)** casos teniendo disminución en la notificación en el 77% en referencia a la semana anterior. Se tiene una incidencia de 1 por mil niños menores de 5 años Teniendo un acumulado de **(106)** casos notificados hasta la semana 41. Con respecto al promedio de los siete años anteriores se observa disminución de casos 72%. Nos encontramos en zona de **éxito**.

**PERFIL EPIDEMIOLOGICO EDAS ACUOSAS, POR PROVINCIAS, EN POBLACIÓN MENOR Y MAYOR DE 5 AÑOS**

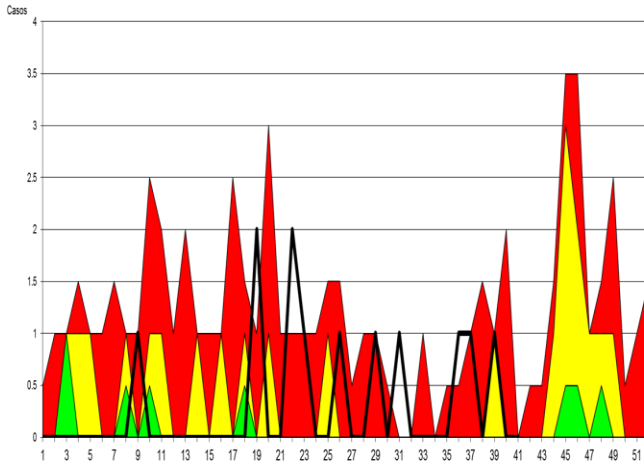


### Canal Endémico de Edas Mayores de 5 Años Red Arequipa Caylloma 2016- 2023\*



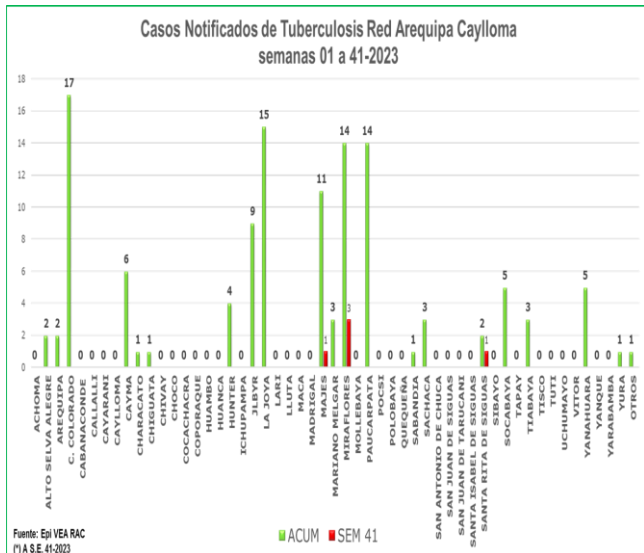
Fuente: Epi VEA RAC  
(\*A S.E. 41-2023)

### Canal Endémico notificación de casos sospechosos de Sarampión-Rubéola Red Arequipa Caylloma 2016 - 2023\*



Fuente: Epi VEA RAC  
(\*A S.E. 41-2023)

### Casos Notificados de Tuberculosis Red Arequipa Caylloma semanas 01 a 41-2023



Fuente: Epi VEA RAC  
(\*A S.E. 41-2023)

### ENFERMEDAD DIARREICA (EDA.) ACUOSA Y DISENTERICA EN POBLACIÓN > DE 5 AÑOS

Se notificaron **(824)** casos se observa incremento de casos en relación a la semana anterior en un 13%. Los distritos con mayor número de casos en la presente S.E. fueron: Paucarpata, Cerro Colorado y Alto Selva Alegre. Debemos tener en cuenta que se notifico un brote de Eta en Chivay lo que incremento los casos en la presente semana epidemiológica. Comparando la semana actual con el promedio semanal de 7 años anteriores, se observa incremento de casos 126.9%. Con una tasa de incidencia de 16.4 por mil mayores de cinco años, con **(19009)** casos acumulados hasta la semana epidemiológica 41. Encontrándonos en **zona de alarma** según el canal endémico.

### VIGILANCIA DE SARAMPIÓN RUBEOLA

En la presente semana se notificaron **(00)** casos sospechosos de Sarampión. Total **(11)** casos sospechosos Sarampión-Rubéola notificados hasta la semana epidemiológica 41. Los cuales fueron descartados **(11)**, así mismo se realizó las acciones respectivas: Bloqueo y BAI, BAC.

### Recomendación

Búsqueda activa de casos por diagnostico diferencial.

### 3. VIGILANCIA EPIDEMIOLOGICA DE TRASMISIBLES

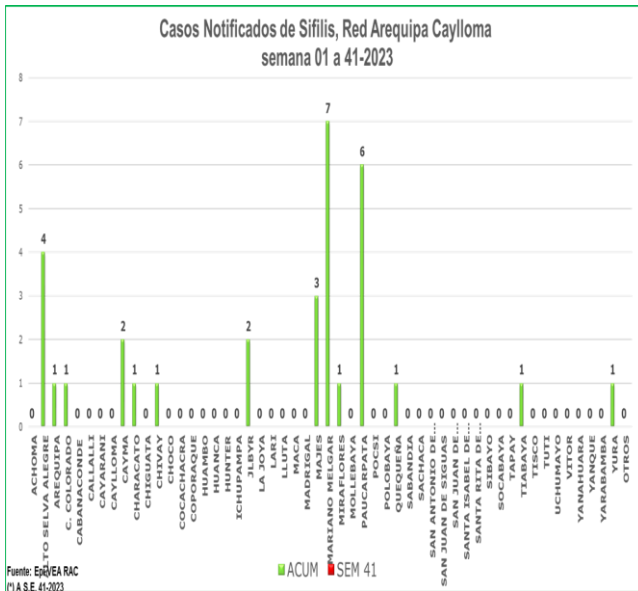
### TUBERCULOSIS

En la semana se tienen notificados **(05)** casos de tuberculosis. Se tiene un acumulado de **(120)** casos hasta la semana epidemiológica 41, siendo los distritos de Cerro Colorado y Majes los que mayor cantidad de casos ha reportado.

### Recomendaciones

Realizar identificación temprana de casos a través de la búsqueda activa de casos en atenciones.  
Promoción de la salud en medidas preventivas.





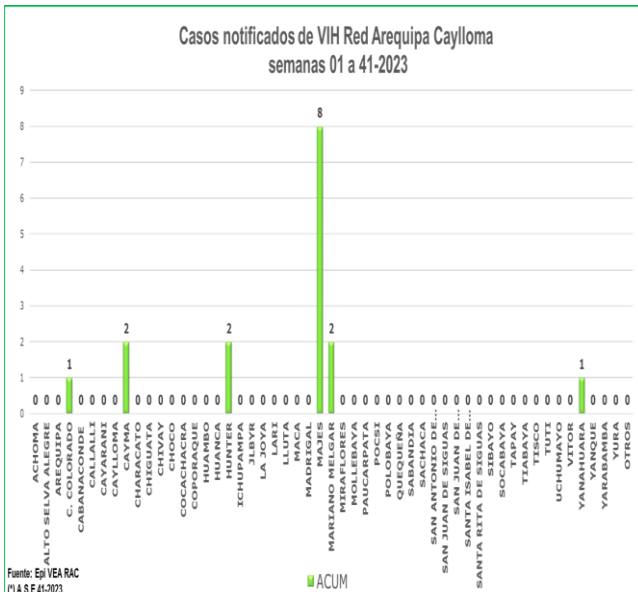
## VIGILANCIA DE ITS-VIH

### SIFILIS

En la semana epidemiológica 41 Notificación **(02)** caso.

Se tiene acumulado **(34)** casos notificados, de las cuales 13 gestantes.

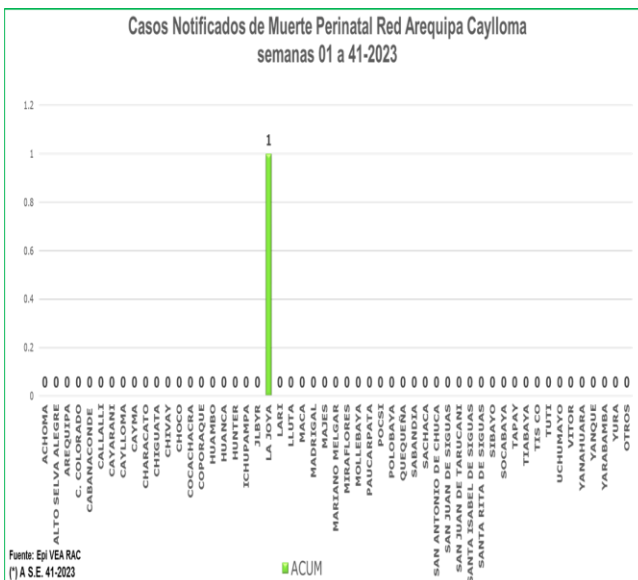
**Recomendaciones:** Sensibilizar a la población sobre el tema de ITS (sífilis) por el riesgo de sífilis congénita.



### VIH

En la semana 41 notificación **(00)** casos.

Se tiene acumulado en la notificación **(16)** casos hasta la semana 41 (01 gestante).



## 6. MATERNO PERINATAL

Semana 41 Notificación **NEGATIVA**.

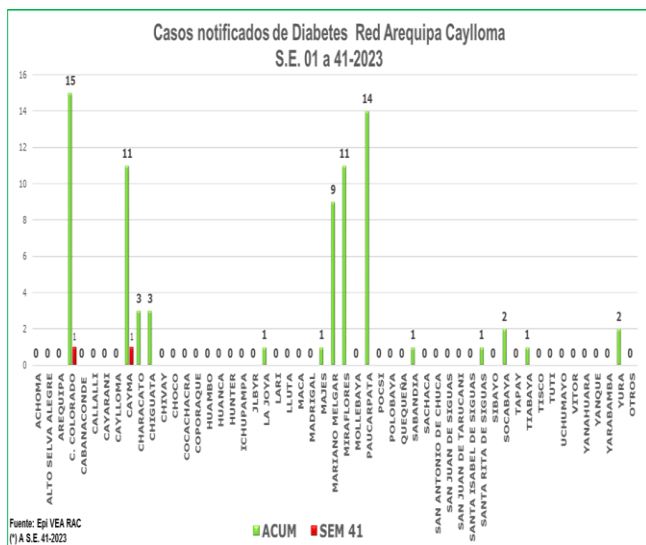
Se tiene **(01)** caso acumulados de Muerte Perinatal. 00 mortalidad neonatal.

Fortalecer la atención de la gestante sea en la captación temprana como en los controles oportunos.

**MORTALIDAD MATERNA:** notificación **NEGATIVA**

### Recomendaciones

Promoción del control prenatal en la comunidad. Seguimiento y control de neonatos de riesgo.



## VIGILANCIA DE NO TRASMISIBLES DE SALUD PUBLICA

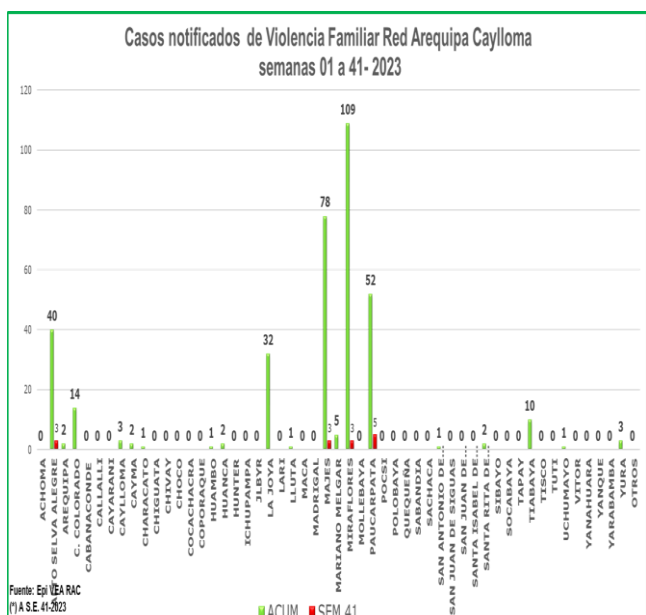
### DIABETES

En la semana 41 se notificaron **(02)** casos. Se tiene acumulado **(75)** casos notificados.

#### Recomendación

##### Notificación de casos prevalentes

Promoción en estilos saludables de vida

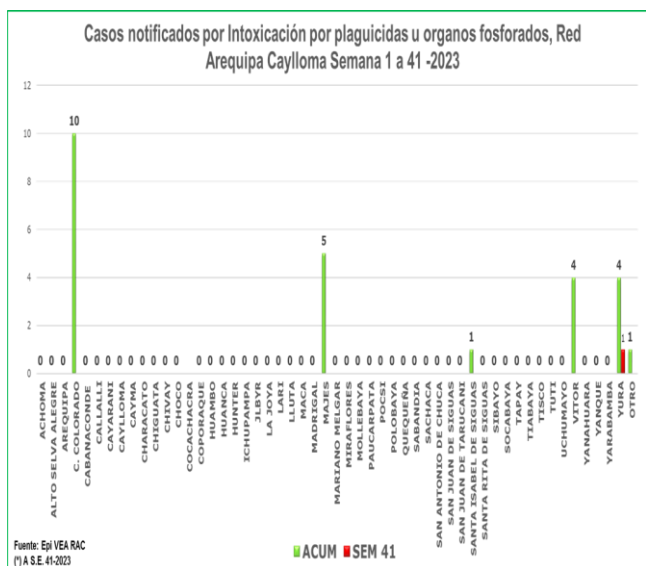


### VIOLENCIA FAMILIAR

En la Semana 41 se tiene notificados **(14)** casos por Violencia familiar Teniendo un acumulado de **(359)** notificaciones. Se tiene la mayor cantidad de casos notificados en el distrito de Miraflores.

#### Recomendación

Acciones de promoción de la salud en salud mental en prevención de la violencia familiar.



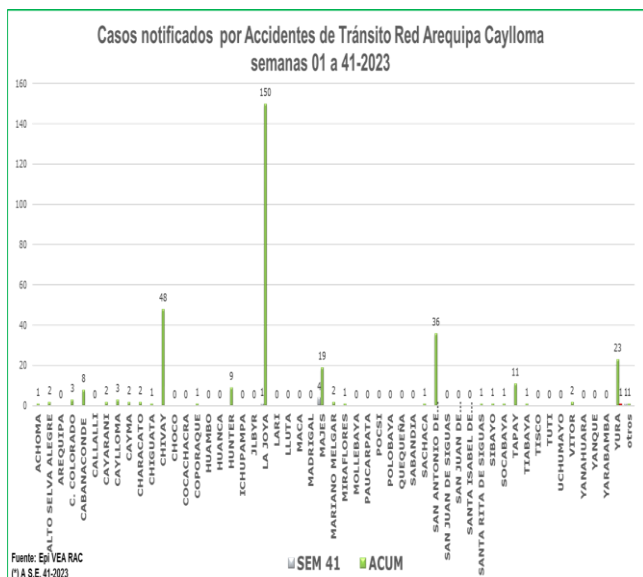
### INTOXICACION POR PLAGUICIDAS u ORGANOS FOSFORADOS

En la semana 41 notificación **(01)** casos. Se tiene acumulados **(25)** casos.

#### Recomendaciones

Se debe analizar el problema para dar orientación a los fumigadores para prevenir intoxicaciones ocupacionales.

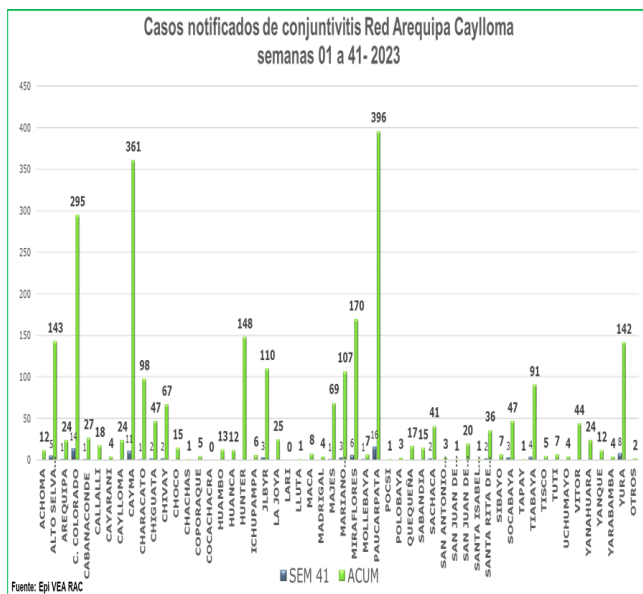
En el caso de las intoxicaciones provocadas se debe trabajar la parte preventiva con Salud Mental.



### ACCIDENTES DE TRANSITO

En la semana 41 se notificaron **(06)** casos.

Teniendo un acumulado de **(332)** casos notificados por accidentes de tránsito. Los distritos que notificaron mayor número de caso son La Joya, San Antonio de Chuca.



### VIGILANCIA DE INTERES REGIONAL

#### CONJUNTIVITIS

En la presente semana se notificaron **(86)** casos de conjuntivitis. Teniendo un acumulado de **(2745)** casos hasta la semana 41, siendo los distritos de Paucarpata y Cayma con mayor cantidad de casos notificados.

#### Recomendaciones:

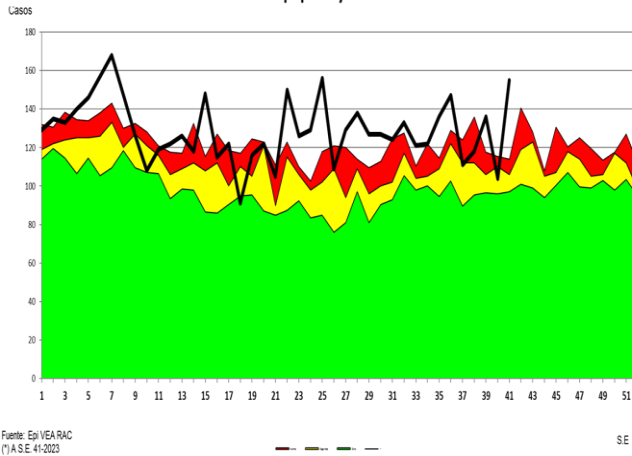
IEC en Medidas preventivas en el cuidado de los ojos.

### CASOS DE MORDEDURA DE PERROS

En la semana se tiene notificados **(155)** casos de personas mordidas por perro o gato, teniendo un acumulado de **(5291)** casos de personas mordidas hasta la semana epidemiológica 41. Se observa que hay incremento de casos 49% en referencia a la semana anterior, donde los distritos que notificaron mayor cantidad de casos son: Cerro Colorado y Paucarpata. Con el antecedente de rabia canina en la provincia se recomienda continuar con la vigilancia de personas mordidas que completen esquemas de vacunación y seguimientos respectivos. Teniendo 25 casos de rabia canina identificados a la actualidad.

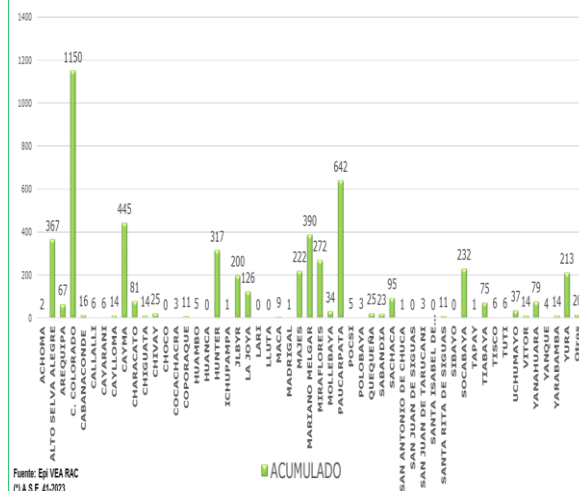
Comparando la semana actual con el promedio semanal de 7 años anteriores, se observa incremento de Casos de personas mordidas en 45.2 %. Encontrándonos en el canal endémico en zona de **alarma**.

Canal Endémico de Mordedura de Perro  
Red Arequipa Caylloma 2016-2023\*



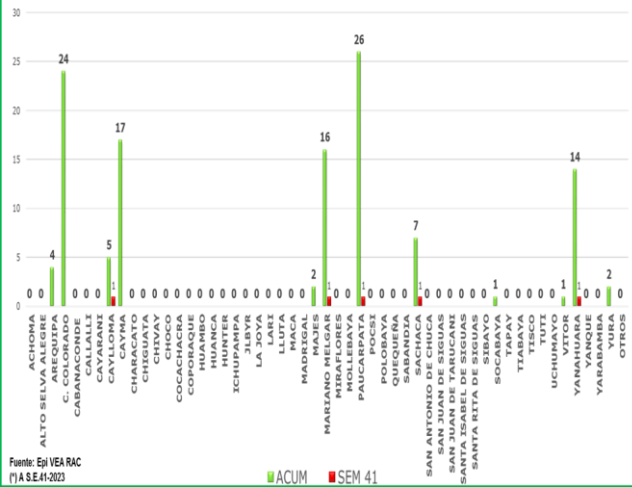
Fuente: Epi VEA RAC  
\*IA S.E. 41-2023

Casos notificados de Mordeduras de perro/gato Red Arequipa Caylloma  
semana 01 a 41-2023



Fuente: Epi VEA RAC  
\*IA S.E. 41-2023

Casos notificados de Hipertensión Arterial Red Arequipa Caylloma  
S.E. 01 a 41-2023

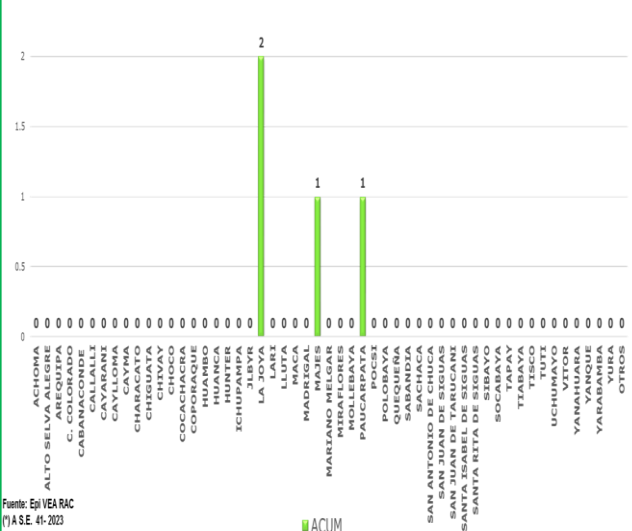


Fuente: Epi VEA RAC  
\*IA S.E. 41-2023

### HIPERTENSIÓN ARTERIAL

Se tiene notificación **(05)** casos de Hipertensión Arterial. Acumulado **(119)** casos hasta la semana 41.

Casos notificados de Chagas Red Arequipa Caylloma  
S.E. 01 a 41-2023



Fuente: Epi VEA RAC  
\*IA S.E. 41-2023

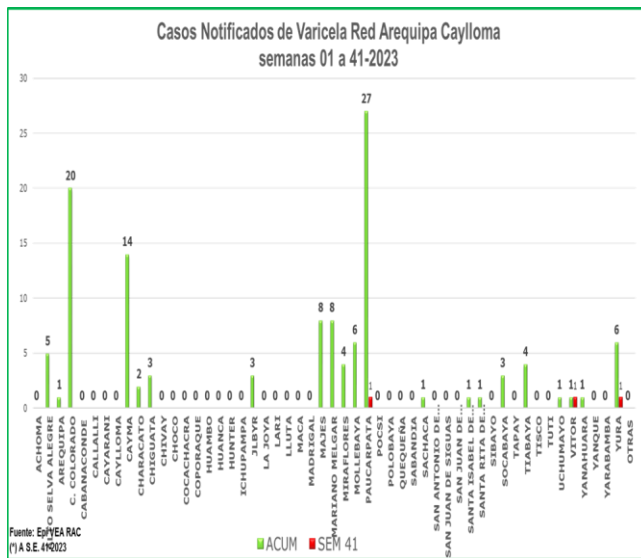
### CHAGAS

En la semana 41 notificación **00** caso.

Se tiene acumulado **(04)** casos notificados hasta la presente semana.

### Recomendaciones:

Búsqueda activa del Triatomino en viviendas de los distritos donde se han notificado casos, por los antecedentes de la presencia de Chagas en la provincia.



## VARICELA

En la semana 41 se ha notificado **(03)** casos.

Se tiene acumulado **(120)** casos hasta la semana 41.

**BROTOS.** Notificación **01** brotes en la semana 41 por ETA en el distrito de Yanque. Se tiene acumulado 05 brotes notificados.

## Recomendaciones

Las IPRES de la jurisdicción deben mantenerse alerta frente a cualquier evento de salud que requiera de nuestra intervención.

## 16. COVID 19



## CASOS NOTIFICADOS COVID-19 POR DISTRITOS – RED AREQUIPA CAYLLOMA S.E. 01 – S.E. 41-2023



DISTRITO/S.E.	1	2	3	4	5	6	7	8	9	10	11	12	13	14	15	16	17	18	19	20	21	22	23	24	25	26	27	28	29	30	31	32	33	34	35	36	37	38	39	40	41	Total				
JACOBO HUNTER	71	39	32	11	10	3	2	3	1	7		6	4	1	2	4	4	1	4	15	19	33	42	32	43	28	16	6	11	3	3		2	2									450			
MARIANO MELGAR	28	19	11	10	4	1	3	5	2	2	2	1	2		1	3	1	3		1	9	9	15	14	20	13	8	4	6	2	3	7		2	1			1	1			214				
CERRO COLORADO	17	13	2	4	3	2	1	4	4					1		2		1	2	6	2	2	16	11	16	15	12	3	7		1	1	2				1				1	152				
CAYMA	34	23	7	1	3	3	3	2	1	3	2					1		1	3		2	5	7	6	11	8	3	2	1	2	1		1	1								1	138			
ALTO SELVA ALEGRE	4	7	5	2	1				3	1	1	3	3			2	2	1		4	4	10	9	7	16	15	11	4	2	1	2			1	1			1	1	3	1	1	129			
MIRAFLORES	28	19	8	7	2	1	1		1	1			2		1			1		2	2	1	13	2	10	2	1		4		1	2		2			1					1	116			
PAUCARPATA	41	13	10	4	2	1		1	2						1		1	1	1	1	2	4	1	4	5	2	8			1		1	1		1								109			
JOSE LUIS BUSTAMANTE	13	9	1	2	1	1	4	1		2	1	1			1		1	5	1	3	1	4	1	10	15	9	8	8	1		1							1					107			
YANAHUARA	11	10	4			2	2					1	2	1		1	1			2	1	2	2	3	2	5	3	2	5		2	2		1									67			
LA JOYA	21	6	7	1	4	2							2							1	3	1	1	2	2	1	2	1															57			
AREQUIPA	14	4	2			2	2					1	2	1		1	1		1		3	2	5	3	3	1	2						1	1	1	1							55			
TIABAYA	3	3	5	1																			2	1	7	6	5	3	2	1				1									41			
SACHACA	4	6	1			1	1	2	1	1				1			1						1	1	5	4	3								1								34			
CHIGUATA	5	4																				3	3	1	3	2	5																27			
MAJES	12	7		1	1																																						21			
YURA	8		1		1																				1	1																	13			
CAYLLOMA	8	1			1				1																																			11		
CHIVAY	1	4	1	2																																							9			
SANTA RITA DE SIHUAS	3	2	1																																									7		
UCHUMAYO	1	2																				1		1	1																			7		
CHARACATO	1	2	1																							2																		6		
SAN JUAN DE TARUCANI	3	1		1		1					1												1		2	1	1																	6		
SOCABAYA																																													6	
SIBAYO					2		1																		1																				4	
COCACACRA		2	1														1																											3		
TUTI							1	1								1																													3	
CABANA CONDE																																													2	
CALLALI	1					1																																							2	
SABANDIA		2																																											2	
VITOR	2																																												2	
YANQUE	1								1																																				2	
ACHOMA	1																																												1	
CAYARANI	1																																												1	
MOLLEBAYA				1																																									1	
QUEQUEÑA		1																																											1	
YARABAMBA												1																																		1
OTROS	2	2	1			2		1					1																																	1
<b>Total</b>	<b>339</b>	<b>199</b>	<b>108</b>	<b>48</b>	<b>35</b>	<b>21</b>	<b>20</b>	<b>22</b>	<b>18</b>	<b>18</b>	<b>6</b>	<b>14</b>	<b>16</b>	<b>5</b>	<b>6</b>	<b>15</b>	<b>12</b>	<b>14</b>	<b>14</b>	<b>34</b>	<b>47</b>	<b>77</b>	<b>117</b>	<b>97</b>	<b>169</b>	<b>115</b>	<b>89</b>	<b>39</b>	<b>37</b>	<b>14</b>	<b>14</b>	<b>11</b>	<b>8</b>	<b>9</b>	<b>5</b>	<b>4</b>	<b>3</b>	<b>2</b>	<b>4</b>	<b>6</b>	<b>1</b>	<b>1829</b>				

\*Al 14 de Octubre del 2023, a las 00:00 Horas

Fuente: NOTI COVID CDC.

Elaborado por: Oficina de Epidemiología de la R.S.A.C.

En la semana 41 se notificaron **(01)** caso en relación a la semana anterior **(06)** casos, se observa que la notificación casos está disminuyendo a partir de la semana 29. En los establecimientos de la Red de Salud Arequipa- Caylloma se tiene un acumulado de **(1829)** casos de la S.E. 01 hasta la 41. El distrito de Hunter es el que mayor cantidad de casos ha presentado **(25.1%)** casos, luego Mariano Melgar con **(11.7%)** casos esto en la provincia de Arequipa y en Caylloma se tiene Majes con **(1.1)** casos y Caylloma con **(0.6%)** casos, la notificación en los distritos de Caylloma es **negativa** en esta semana.



## CASOS NOTIFICADOS COVID-19 POR MICRO REDES – RED AREQUIPA-CAYLLOMA S.E. 01 – S.E. 41-2023



MICROREDES/S.E.	1	2	3	4	5	6	7	8	9	10	11	12	13	14	15	16	17	18	19	20	21	22	23	24	25	26	27	28	29	30	31	32	33	34	35	36	37	38	39	40	41	Total
C.S.HUNTER	72	41	33	11	11	5	3	3	1	7		6	4	1	2	4	4	1	4	16	19	34	42	31	42	28	17	6	12	3	2		2	2								469
C.S.YANAHUARA	33	23	9	3	1	3	3	5	1		1	1	6	2	1	4	2		6	1	2	5	11	8	16	16	12	7	1	3	4		1	2	2	1	1				197	
C.S.MNO.MELGAR	19	12	7	6	1	1	3	2	2	3	2	2	3	1		3		2		1	5	11	13	16	16	11	4	3	3	1		3			1		2				159	
C.S.A.S.ALEGRE	4	7	3	2	1				3	1	1	3	2			2	2			5	5	9	9	6	16	13	10	4	3	1	1			1	2			1	3	1	1	122
C.S.EDIF.MISTI	26	19	7	7	2	1	1		1	1				1			1	1		2	2	2	9	2	7	1	1		4		1	2		1		1			2		105	
C.S.G.S. MARTIN	11	9	6	4	3	1	1	3									1	1			5	1	3	2	15	5	7	2	3		4	4		3				1	1		96	
C.S.V.RAULH.	7	5	1		1	1	4	1		1	1	1			1		1	5		1	3	1	7	13	12	9	7	2		1						1			1		88	
C.S.BS.AS.CAYMA	16	14	1		2	3	2	2		3								1	1		2	1	2	6	10	2	1														69	
C.S.ZAMACOLA	10	9		2	3		1		4					1		1		1	1		2	2	4	2	3	10	4	1	1										1		63	
C.S.LA JOYA	20	7	7	1	4	2				1			2						1	3	1	1	2	2	2	2	1														59	
C.S.A.PAUCARPATA	16	12	3	2	1			1	1									1	2		1	2	1	3	3	3	5														57	
C.S.FCO.BOLOGNE	20	9	5	1		2			1		1		1										2	2	3			1									1				49	
C.S.TIABAYA	4	3	7	1																		1	2	2	8	6	4	3	2	1			1				2				47	
C.S.C.COLORADO	3							1												3			10	4	4		4	1	5			1									36	
C.S.CHIGUATA	8	4	1	1		1															3	3	1	3	2	5				1											33	
C.S.15DE AGOSTO	15	3	2	2					1	1										1								1		1	2		1	1							31	
C.S.MCAL.CASTIL	2	1						1												3			1	2	5	1	2	1			1		2							22		
C.S.ELPEDREGAL	12	7		1	1																																				21	
C.S.C.BLANCA	9	1	5											1		1								1																	18	
C.S.CAYLLOMA	13	1			1		1		1															1																	17	
C.S.CALLALLU	2			2	1	1	1	1	2							1		1						1	1																13	
C.S.C.DEDIOS	5		1		1																			1	1					2											11	
C.S.CHIVAY	2	4	1	2																									1													10
C.S.VITOR	5	2	1																										1													9
PRIV_AQP_CAYLO	1			1			2					1								1			2		1																	9
C.S.CHARACATO	1	4	1	1																																						7
C.S.SAN ISIDRO	3	2	2																																							7
C.S.CABANA CONDE																							2	1		1		1														5
<b>Total</b>	<b>339</b>	<b>199</b>	<b>103</b>	<b>48</b>	<b>35</b>	<b>21</b>	<b>20</b>	<b>22</b>	<b>18</b>	<b>18</b>	<b>6</b>	<b>14</b>	<b>18</b>	<b>5</b>	<b>6</b>	<b>15</b>	<b>12</b>	<b>14</b>	<b>14</b>	<b>34</b>	<b>47</b>	<b>77</b>	<b>117</b>	<b>97</b>	<b>169</b>	<b>115</b>	<b>89</b>	<b>39</b>	<b>37</b>	<b>14</b>	<b>14</b>	<b>11</b>	<b>8</b>	<b>9</b>	<b>5</b>	<b>4</b>	<b>3</b>	<b>2</b>	<b>4</b>	<b>6</b>	<b>1</b>	<b>1829</b>

\*Al 14 de octubre del 2023, a las 00:00 Horas

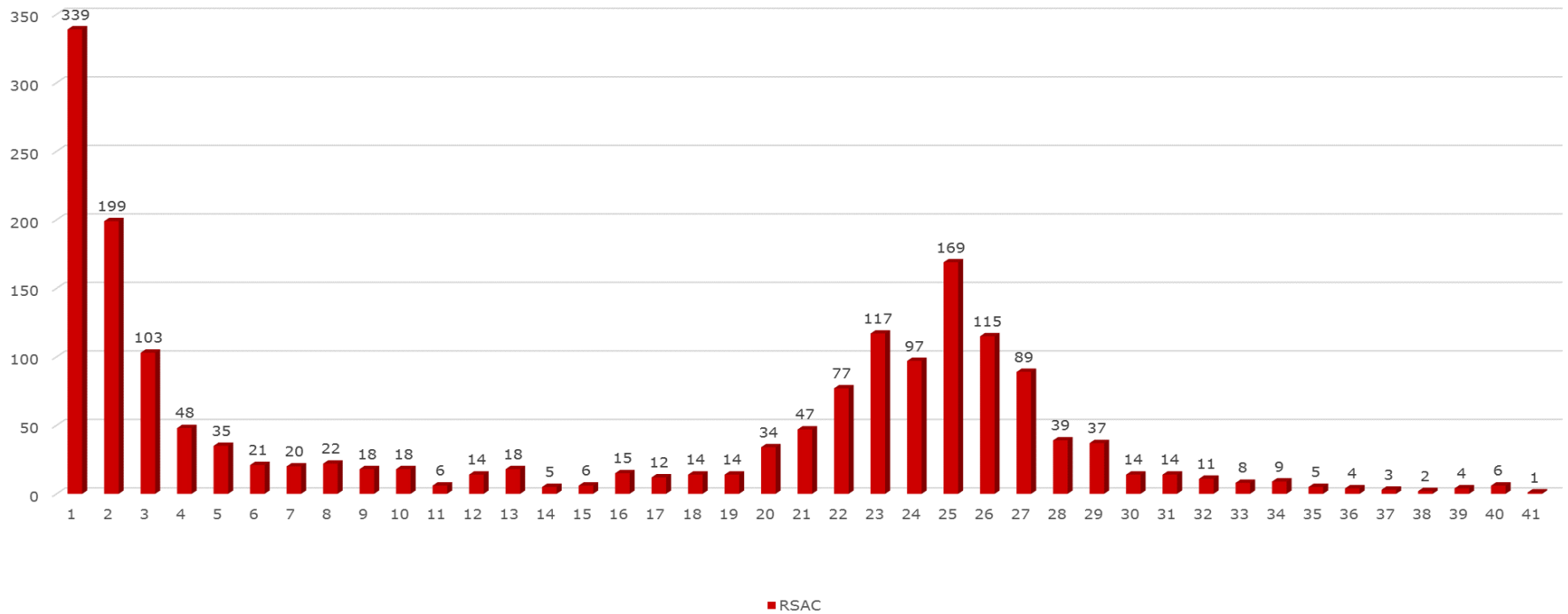
Fuente: NOTI COVID CDC.

Elaborado por: Oficina de Epidemiología de la R.S.A.C.

El mayor porcentaje de casos notificados son de la Microred de salud Hunter **25.6%**, Yanahuara **10.7%** y Mariano Melgar **8.7%**.

Las microredes de Caylloma: el Pedregal 1.1% de casos notificados del total de la Red. En la presente semana la notificación fue negativa

## Casos Notificados Confirmados SARS COV 2 por establecimientos Red Arequipa Caylloma Semana 1 a 41 del 2023



Se observa el comportamiento desde la semana epidemiológica 1 hasta la semana 41 del 2023 de SARSCOV 2, se tiene un incremento de caso de la semana 1 hasta la 3 luego hay disminución de casos, se tuvo un pico entre las semanas 23 y 26 sobre todo en la provincia de Arequipa luego la tendencia es a disminuir en las últimas semanas desde la S.E. 29 hasta la semana 41, como se observa en el gráfico.



## RECOMENDACIONES.-

Continuar con la implementación de las recomendaciones de las alertas epidemiológicas:

**AE 10-2023 Alertar al personal de los establecimientos de salud a nivel nacional ante el incremento acelerado de casos de dengue en diferentes regiones del país; a fin de adoptar las medidas de prevención y respuesta integradas correspondientes.** Difusión e implementación e identificación de casos importados

**AE 11-2023 Alertar a los establecimientos de salud ante la presencia de un caso de polio virus derivado de vacuna tipo 1 (PVDV1), con la finalidad de intensificar las actividades de la vigilancia epidemiológica de parálisis flácida aguda, así como la respuesta oportuna en todo el territorio nacional.**

**AE 12-2023 Alertar al personal de los establecimientos de salud (EESS) a nivel nacional sobre el incremento de Infecciones Respiratorias Agudas (IRA) con la finalidad de fortalecer la vigilancia epidemiológica, prevención y control de IRA, Influenza y otros virus respiratorios (OVR)**

**AE 13-2023** Alertar al personal de los establecimientos de salud a nivel nacional ante la actual situación epidemiológica por dengue en el país; a fin de intensificar las medidas de intervención integradas, que contribuyan al control de la epidemia.

Tener en cuenta el Decreto Supremo 013-2023 que declara en Emergencia Sanitaria por riesgo elevado de brote de poliomielitis y sarampión en los departamentos de Amazonas, Arequipa, Lambayeque, Lima, Loreto, Madre de Dios, Moquegua, Puno, San Martín, Tacna, Tumbes, Ucayali y la Provincia constitucional del Callao para la vacunación con la vacuna anti sarampión y antipoliomielítica.

**AE 15-2023 CDC Incremento de casos de síndrome de Guillain Barré en algunas regiones del país.** Tener en cuenta en la identificación de casos para su notificación y seguimiento.

Continuar con las actividades de Promoción de la Salud para prevención de COVID 19 así como la vacunación de prioridad a los grupos vulnerables o de riesgo.

**AE 16-2013 CDC Epidemia de dengue en el Perú: extensión a nuevos distritos socializar** e implementar acciones para la atención de casos importados.

**AE 17-2013 CDC CASO CONFIRMADO DE RABIA HUMANA URBANA EN AREQUIPA** socializar e implementar medidas según corresponda.

Socializar e implementar las recomendaciones de alertas epidemiológicas dadas por el CDC-MINSA.

Realizar notificación de ESAVIS SEVEROS diario.

Mantenerse alertas frente al incremento de EDAs en los diferentes establecimientos de la Red para las acciones respectivas

Se debe fortalecer la vigilancia de EDAs para identificación de brotes de ETAS para las intervenciones correspondientes.

Monitoreo y control de agua de consumo humano de los puntos establecidos para asegurar la calidad de agua sobre todo en los distritos de mayor incidencia de EDAs.

Supervisión a centros de expendio de alimentos por el riesgo de presentar ETAS.

Búsqueda de brotes por ETAS en caso de presentar casos elevados según perfil epidemiológico.

Continuar con las actividades de identificación y notificación de los diferentes eventos de salud pública que se encuentra en vigilancia.

Continuar con la búsqueda de casos SARS COV2 por encontrarse circulando nueva cepa.